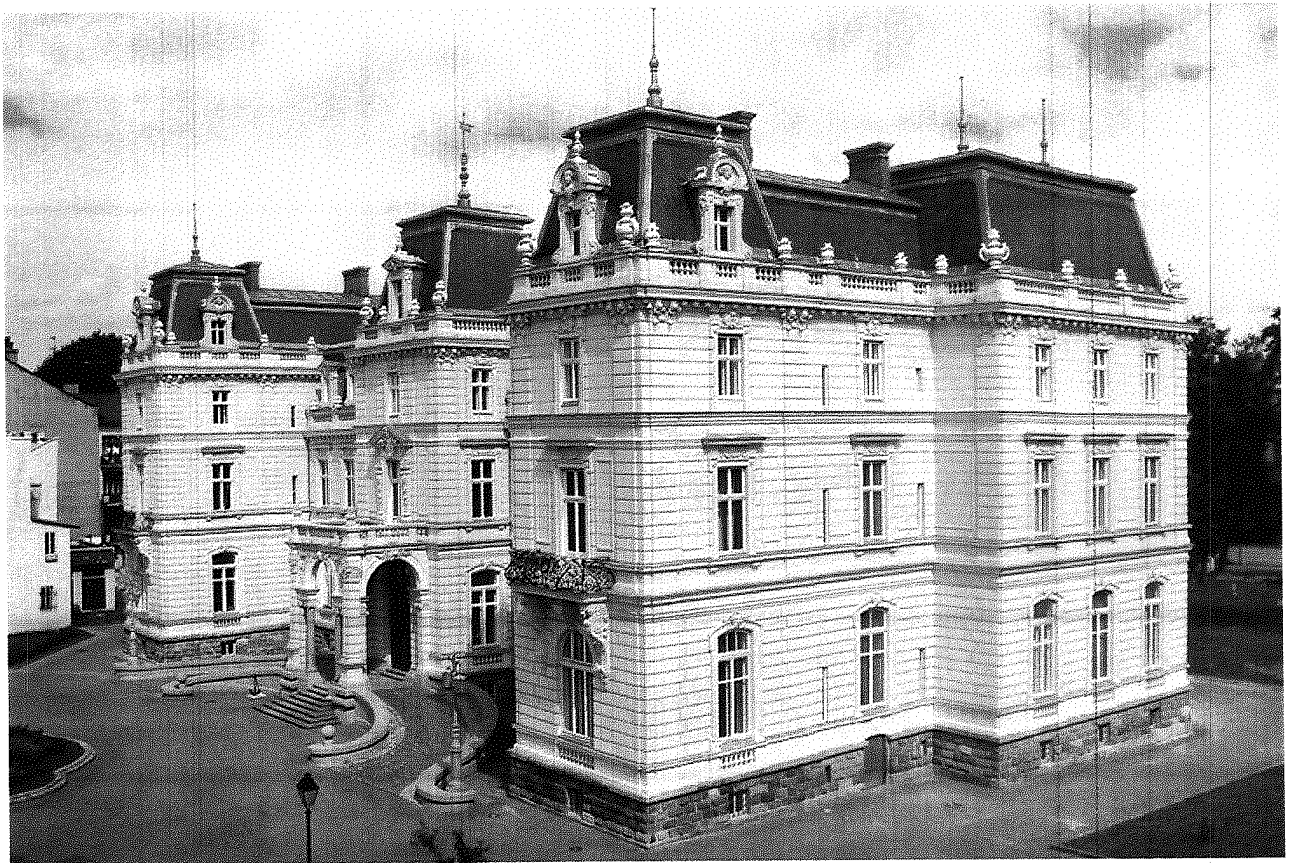


# ПАЛАЦ ПОТОЦЬКИХ ПАЛАЦ

м. Львів, вул. М. Коперника, 15.

**ПАСПОРТ**  
пам'ятки архітектури національного значення  
ох. № 1310



Львів – 2020



# У К Р А Ї Н А

# ПАСПОРТ

## об'єкта культурної спадщини

**Палац**  
**(палац Потоцьких)**  
(найменування об'єкта (пам'ятки))

вид	тип	категорія пам'ятки
пам'ятка архітектури	комплекс	національного значення

### 1. Дата утворення об'єкта:

XIX ст. – згідно з Постановою  
(за уточненими даними – 1889-1890 рр.)

### 2. Місцезнаходження об'єкта:

м. Львів, вул. М. Коперника, 15

### 3. Дати і № рішень, відповідно до яких об'єкт узятий на державний облік та визначено категорію пам'ятки:

Постанова Ради міністрів України № 442 від 6 вересня 1979 року

### 4. Охоронний № пам'ятки:

Ох. № 1310

### 5. Наявність охоронних дощок, охоронних знаків, інших інформаційних написів, позначок:

На стіні з боку головного фасаду наявна мармурова меморіальна таблиця:  
«За сприянням міського голови Львова Василя Куйбіди у 2002 р. Палац передано Галереї мистецтв під експозиції»

### 6. Власник:

Комунальна власність територіальної громади м. Львова.  
Балансоутримувач: Управління охорони історичного середовища Львівської міської ради.

### 7. Користувач:

Львівська національна галерея мистецтв імені Б. Г. Возницького.  
Генеральний директор – Возняк Тарас Степанович.  
Музей європейського мистецтва *XIV-XVIII століть*

**8. Охоронний договір:**

--

**9. Функціональне використання:**

сучасне	первісне	інші
«Музей європейського мистецтва XIV-XVIII століть – відділ Львівської національної галереї мистецтв імені Б. Г. Возницького, Службові та фондові приміщення	Магнатська резиденція	Інститут, Палац урочистих подій

**10. Історичні дані про об'єкт:**

У 1822-1860 рр. на місці сучасної будівлі знаходився первісний палац, пізніше розібраний.

У 1888 році граф Альфред Юзеф Потоцький, ланьцутський ординат, колишній губернатор Галичини, замовив для себе на цьому місці новий палац у стилі Людовика XIV. Автором проекту був маловідомий французький архітектор Луї Довернь (Lois Davergne), який за основу свого витвору взяв французькі палацові комплекси авторства Франсуа Мансара (*François Mansar*), зокрема, Палац Мезон-Лафіт (*Le château de Maisons-Laffitte*) біля Парижу, зведений у середині XVII ст.

У Львові в 1888-1890 рр. будівництво провадив архітектор з Ланьцута Юліан Цибульський, який частково розширив габарити палацу. Йому допомагав Людвик Балдвін-Рамулт. Альфред Потоцький не дочекався завершення будівництва – помер у 1889 році. Будівництво звершила його вдова Марія Клементина Потоцька. Після смерті графині (1903 р) палац перейшов у власність її сина Романа. Початково будинок мав 102 приміщення. Згідно з цими документами у партері (на 1-му поверсі) розташовувався хол, салон Червоний (Головний), “Білий зал” (Бальний салон) з галереєю для музикантів на висоту півповерха, з окремим входом з бічної сходової клітки, їдальня (Блакитний або Бенкетний салон), Камінний салон, кабінет графа-ордината, кімнати “Голуба”, “Рожева”, “Червона” та спальня. В оформленні парадних залів першого поверху широко використані ліпнина, позолота, різнокольоровий мармур, цінні породи дерева, розписи. Для прийомів у палаці Потоцьких були передбачені місця для під'їзду екіпажів, зали для зустрічей. Зовнішні пластичні роботи виконував відомий львівський скульптор Петро Гарасимович.

У 1903 році інтер'єр палацу частково перебудували. Зменшили садово-паркову територію.

Після завершення I світової війни в 1919 році в палаці розмістили міжнародну місію держав Антанти. У тому ж році стався трагічний випадок. 22 листопада поляки святкували першу річницю опанування Львовом, влаштувавши разом з союзниками – французами та американцями – урочистості. Американський летун Едмунд Грейвс (Edmund Graves) вирішив показати елементи вищого пілотажу, але не впорався з управлінням та врізався у палац Потоцьких. Почалася пожежа, якою скористалися волюючи, які почали розкрадати майно. Відбудова палацу тривала до 1931 року.

Родина Потоцьких володіла палацом до 1939 року. Щодо призначення об'єкту в роки гітлерівської окупації, то існує різна інформація: про локалізацію штабу італійської армії, по іншим версіям (за свідченнями старожилів) тут розміщували т. зв. «музей людини», або виставковий зал расистського, антисемітського характеру.

По закінченні війни, палац передали у користування Інституту геології та

геохімії горючих корисних копалин. У 1972 році тут локалізувався т. зв. Палац урочистих подій. У 1980 роках, під час проведення робіт з будівництва шляхів підземного трамваю, відбулося просідання ґрунту, постраждали палацові фундаменти, а стіни дали тріщини. Розпочалися ремонтні роботи, які завершили вже за часів незалежності України. Спочатку запланували створити тут резиденцію Президента України, а паралельно з нею – розмістити у залах експозицію Львівської галереї мистецтв. Тепер тут влаштовано *Музей європейського мистецтва XIV-XVIII століть* – відділ Львівської національної галереї мистецтв імені Б. Г. Возницького.

### 11. Відомості про сучасний стан об'єкта:

Розташування об'єкта і роль в навколишньому середовищі	Розташований на захід від історичного середмістя, у глибині ділянки, на якій разом з парковою зоною і брамою з флігелями та огорожею складає палацовий комплекс.
Ландшафт	Рівнинний. На території у садово-парковій зоні ростуть дерева листяних порід та кущі, влаштовані клумби та газони.
Опис об'єкта (пам'ятки)	<p>За функціональним призначенням палацова споруда. Габаритні розміри: 58,5 x 33,6 м.</p> <p>Будівля наслідує французькі палаци XVII століття у стилі ренесанс з елементами бароко. Мурована з цегли, тинькована, у плані складної конфігурації, з видовженими вперед по боках та на осі ризалітами чільного та тильного фасадів. Будівля двоповерхова, з високим цоколем, в ризалітах – триповерхова, з мансардами.</p> <p>Фасади рустовані, декоровані фігурними обрамуваннями вікон, ліпними консолями балконів, маскаронами, балюстрадами. Парадний вхід оформлений арковим портиком з іонічними колонами, до якого ведуть сходи на осі та пандуси по боках. Ризаліт тильного фасаду оформлений балюстрадою терасою балюстрадою, до якої провадять сходи по сторонах. Вікна партеру аркові, на верхніх поверхах прямокутної форми, на мансардах – у вигляді люкарн, в обрамуваннях, завершених сандриками, та підвіконними балюстрадами.</p> <p>На партері розташовані розкішні парадні зали, в оформленні яких широко використана ліпнина, золочення, різнокольоровий мармур, цінні породи дерева, живописні панно, дзеркала, каміни. У лівому крилі розташований великий зал (колишній бальний), з лоджією для музикантів. Вихід на терасу здійснюється через центральний Червоний зал. Вихід на другий поверх, де розташована експозиція, здійснюється через сходову клітку у вестибюлі. Внутрішнє планування першого та другого поверхів анфіладного типу, на третьому поверсі – коридор, з одно- та двостороннім розміщенням кімнат.</p> <p>У стильовому відношенні – пам'ятка пізнього історизму.</p>
Перебудови, втрати й історичні	1888-1890 – будівництво нового палацу



нашарування	<p>1903 р. – часткове перепланування кімнат  22. XI. 1919 р. – руйнування палацу літаком  1920-1931 рр. – реконструкція палацу  1972-1973 рр. – реставрація з пристосуванням об'єкту до Палац урочистих подій  1980-і рр. – просідання фундаментів під час робіт з підведення ліній підземного трамваю.  2001-2007 рр. – Реставрація палацу.  2020 р. – Реставрація портику</p>
Наявність творів мистецтва та їх опис	<ol style="list-style-type: none"> <li>1. Пластичне оформлення фасадів. 1890 р. Гідравлічне вапно. Ліпні форми. Автор – Петра Гарасимович. Включає лев'ячі голови на консолях балконів, маскарони над вікнами, погруддя у сандриках мансард, картуші з гербами, вазони зі смолоскипами над балюстрадами із зимсів. <i>Стан задовільний</i></li> <li>2. Балконні решітки 1890 р. Метал, кування. Розміщені на балконах бічних ризалітів. Виконані у стилі необароко. <i>Стан задовільний</i></li> <li>3. Ліхтарі перед чільним фасадом. 1890 р. Метал, литво. Представляють два чавунні стовпи з двома ліхтарями. <i>Стан задовільний.</i></li> <li>4. Оформлення дзеркального (бального) залу. 1890, 1903, 1931, 1974. Включає ліпнину та балконну решітку лоджії для музикантів. <i>Стан задовільний.</i></li> <li>5. Оформлення дзеркального (бального) залу. 1890, 1903, 1931, 1974. Включає ліпні вставки з рельєфними зображеннями (П. Гарасимович-?), камін та живописний натюрморт над каміном. <i>Стан задовільний.</i></li> <li>6. Оформлення парадних залів партеру. 1890, 1903, 1931, 1974. Включає пластичне оформлення, двері, плафони каміни червоного, голубого та інших залів. <i>Стан задовільний.</i></li> <li>7. Оформлення аванзалу та залів II поверху. 1890, 1903, 1931, 1974. Включає пластичне оформлення, двері, плафони каміни. <i>Стан задовільний.</i></li> </ol>
Опис території об'єкта	<p>Територія комплексу Палацу Потоцьких включає, окрім палацу, в'їздову браму з флігелями та огорожею, аванзону з клумбою перед палацом, садово-паркову зону з тильної сторони, колишній будинок робітників підземного трамваю, пізніше – Музей давньої української книги, тепер – тимчасовий виставковий зал, та впорядкованої території з газонами перед ним. Перед цією будівлею представлена скульптурна композиція з трьох фігур – першодрукаря та підмайстрів – дипломна робота львівського скульптора Анатолія Галяна. До фасаду будівлі доставлена копія надгробної плити першодрукаря Івана Федорова. У південно-східній частині території комплексу знаходяться об'єкти Парку мініатюр замків та оборонних споруд давньої</p>

	України у Львові. Історичну частину території займають будівлі колишніх стайні та адмінкорпусу палацу (тепер за межами території – пам'ятки архітектури місцевого значення на вул. В. Стефаника,7-7а).
Загальна оцінка технічного стану, дата, № акту тех. стану	Фундаменти – цегляні, муровані на вапняному розчині. Стіни з цегли та каменю. Несучі конструкції – склепіння, повздовжні та поперечні стіни. Дахові конструкції – дерев'яні. Ступінь капітальності: мурована споруда з займистим перекриттям. <u>Загальний технічний стан незадовільний.</u> <u>Акт технічного стану від 19. 11. 2020 року.</u>
Наявність інженерних мереж та інженерного обладнання	Інженерні мережі та інженерне обладнання: електричне освітлення; центральне опалення, комп'ютерна мережа, водопостачання.
Дата і № довідки про майнову цінність об'єкта.	Майнова оцінка не проводилась

## 12. Перелік складових:

1. Палац
2. Брама з флігелями та огорожею

## 13. Територія об'єкта (пам'ятки):

Площа	Загальна площа бл. 1,1 га
Опис меж	З північного заходу межа ділянки проходить по мурованій огорожі із залізним парканом вздовж червоної лінії вул. М. Коперника, з північного сходу – по торцевому фасаді будинку №11 на вул. М. Коперника, по межі території будинку №11 на вул. М. Коперника, далі по межі ділянок №9, №7, №5, №3, №1 на вул. Ф. Ліста та по межі дитячого майданчика, з південного сходу – по межі ділянок №6 та №8 на вул. Маланюка, з південного заходу – по умовній лінії вздовж фасаду будинків №11 та №7а на вул. В. Стефаника та по металевій огорожі ділянки №17 на вул. Коперника.

## 14. Оцінка антропологічної, археологічної, естетичної, етнографічної, історичної, мистецької, наукової чи художньої цінності об'єкта:

<p>Пам'ятка зберегла свою форму та структуру, відповідає критерію автентичності як приклад палацової архітектури у стилі пізнього історизму.</p> <p>Автори проекту пам'ятки – французький архітектор Л. Довернь та львівський архітектор Ю. Цибульський</p> <p>Враховуючи автентичність загального об'єму будинку, предметом охорони пам'ятки є його розпланувально-просторова композиція, архітектурна форма, несучі конструкції, матеріально-технічна структура, архітектурне вирішення фасадів та інтер'єрів.</p>
--

**15. Зона охорони пам'ятки:**

Організація-розробник	Пам'ятка входить у межі історичного ареалу м. Львова. Проект зведених зон охорони історичного середовища м. Львова. Ін-т «Укрзахідпроектреставрація», м. Львів. ГАП – Л. Бачинська.
Дата розроблення	2004 р.
Дата і номер документа про затвердження	
Короткий опис меж із зазначенням площі кожної зони	Об'єкт перебуває в межах історичного ареалу м. Львова та в межах пам'ятки ЮНЕСКО – центральної частини м. Львова.

**16. Наявність науково-дослідної та науково-проектної документації на об'єкт:**

Найменування документації	Рік	Автор (організація)	Місце зберігання
Техдокументація. Акт техстану, програма ремонтно реставраційних робіт. Технологія, інвентаризація	1973	Львівська філія ін.-ту «Укрпроект-реставрація»	Науково-технічний архів ДП «Інституту «Укрпроект-реставрація» Л-19-1
Паспорти кольорів залів, фойє, парадної сходової клітки	1974	— « —	— « — Л-19-2-10
Робочі креслення інтер'єрів	1979	— « —	—« — Л-19-22
Проект реставрації та пристосування 2-го поверху	1983	—« —	—« — Л-19-26
Техзавдання на інженерні геологічні пошуки.	1989	—« —	—« — Л-18-28
Інженерне заключення про стан несучих конструкцій	1989	—« —	—« — Л-18-28
Заключення про стан будівлі висновки по її використанні.	1996	ДП «Інститут «Укрзахідпроект-реставрація»	—« — Л-18-35
Архітектурні обміри	1998	—« —	—« — Л-18-37
Архітектурно-археологічні обміри оздоблення дахів та опорядження тераси	2001	—« —	—« — Л-18-49
Хіміко-технологічні натурні дослідження та розробка схеми реставрації I та II поверх	2002	—« —	—« — Л-18-40
Робочі креслення укріплення дахових конструкцій та перекрить	2006	—« —	—« — Л-18-85
Робоча документація на ремонтно реставраційні роботи по інтер'єрах	2006	—« —	—« — Л-18-105

Конструктивні рішення.			
Ремонтно-реставраційні роботи південного вузла з портиком та південної тераси	2020	ФОП Процайло Т. І.	Архів УОІС Львівської міської ради

### 17. Дослідницькі і реставраційні роботи:

Найменування робіт	Рік проведення	Замовник	Автор, проектна організація	Підрядна організація
Реставрація палацу з реконструкцією зруйнованих частин	1920-1931	Державне замовлення		
Реставрація палацу з пристосуванням під Палац урочистих подій	1973-1974	Державне замовлення	Львівська філія ін.-ту «Укрпроект-реставрація»	ТЗДВ «Львів-реставрація»
Реставрація палацу	2001-2007	Державне замовлення	Ін-т «Укрзахідпроект-реставрація»	ТЗДВ «Львів-реставрація»
Ремонтно-рест. роботи південного вузла з портиком та південної тераси	2020	УОІС Львівської міської ради	ФОП Процайло Т. І.	КП Центр комплекс ЛОА інвалідів


### 18. Основні джерела відомостей про об'єкт:

Археологічні матеріали	
Іконографічні матеріали	Фасад першого палацу за проектом І. Хамбреза. 1822 р. Гравюра Шмідта «Вид м. Львова з гори Вроновських». 1840 р. Палац Потоцьких. Рисунок архітектора З. Гаїха. 1930-і рр. Палац Мезон-Лафіт – вірєць для Палацу Потоцьких. Проект фасаду палацу після коригування архітектора Ю. Цибульського. 1889 р..
Архівні матеріали	Матеріали науково-технічного архіву ДП «Інституту «Укрзахід-проектреставрація»
Бібліографічні матеріали	Архітектура Львова: Час і стилі. XIII—XXI ст. — Львів : Центр Європи, 2008. — С. 361. Памятники градостроительства и архитектуры Украинской ССР. Киев: Будівельник, 1983—1986. Том 3, с. 14 ↑ Grankin P. Lwowski architekt Julian Cybulski (1859—1924) // Статті (1996—2007). — Львів : Центр Європи, 2010. — С. 107. . ↑ Orłowicz M. Ilustrowany przewodnik po Lwowie ze 102 ilustracjami i planem miasta. — Lwów—Warszawa, 1925. — S. 163 Електронний ресурс. Палац Потоцьких. Франція посеред Львова <a href="http://www.kray.org.ua/6251/mandrivky/palats-pototskih-frantsiya-posered-lvova/">http://www.kray.org.ua/6251/mandrivky/palats-pototskih-frantsiya-posered-lvova/</a>

**19. До паспорту додаються графічні матеріали й фотофіксація:**

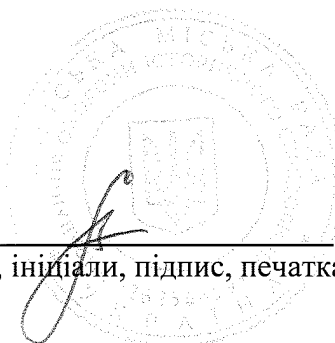
Найменування	Кількість	Дата	Виконавець
Генеральний план (ситуаційна схема)	1	2011	вिकопіювання з генплану
Обміри:			
Плани	3	2020 р.	О. Бабич
Фасади, перерізи	1	1889 р.	Ю. Цибульський
Фото загального вигляду	4	11.2020.	Крупа А. С.
Фото фрагментів	4		
Фото інтер'єрів	36		
Фото території	1		

**Паспорт склав:**

Посада, організація	Спеціальність, кваліфікаційний рівень	Прізвище, ініціали	Підпис	Дата складання
Провідний науковий спеціаліст Українського державного інституту культурної спадщини	Історик, мистецтвознавець	Сьомочкін І. В.		12. 2020

**Управління  
охорони історичного середовища  
Львівської міської ради**

(найменування органу, посада, прізвище, ініціали, підпис, печатка)



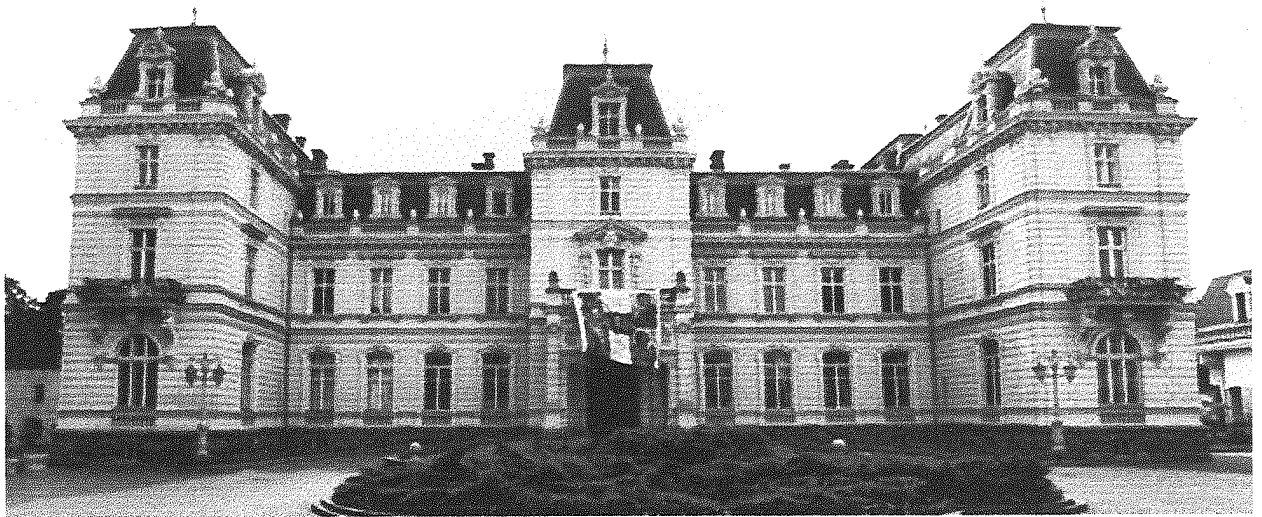
**Онищенко-Швець Л.С.**

**Директор Департаменту  
архітектури та розвитку містобудування  
ЛОДА**

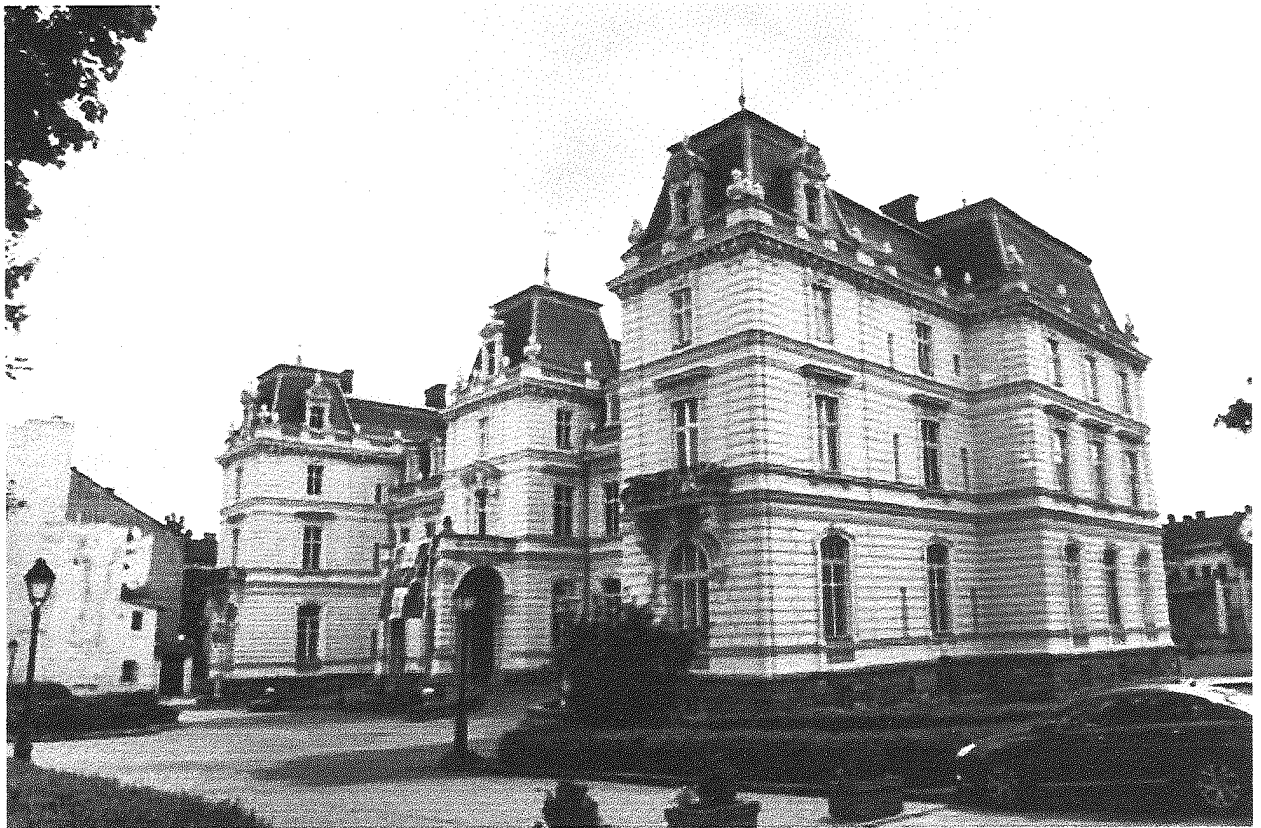
(найменування органу, посада, прізвище, ініціали, підпис, печатка)



**Василько О.В.**

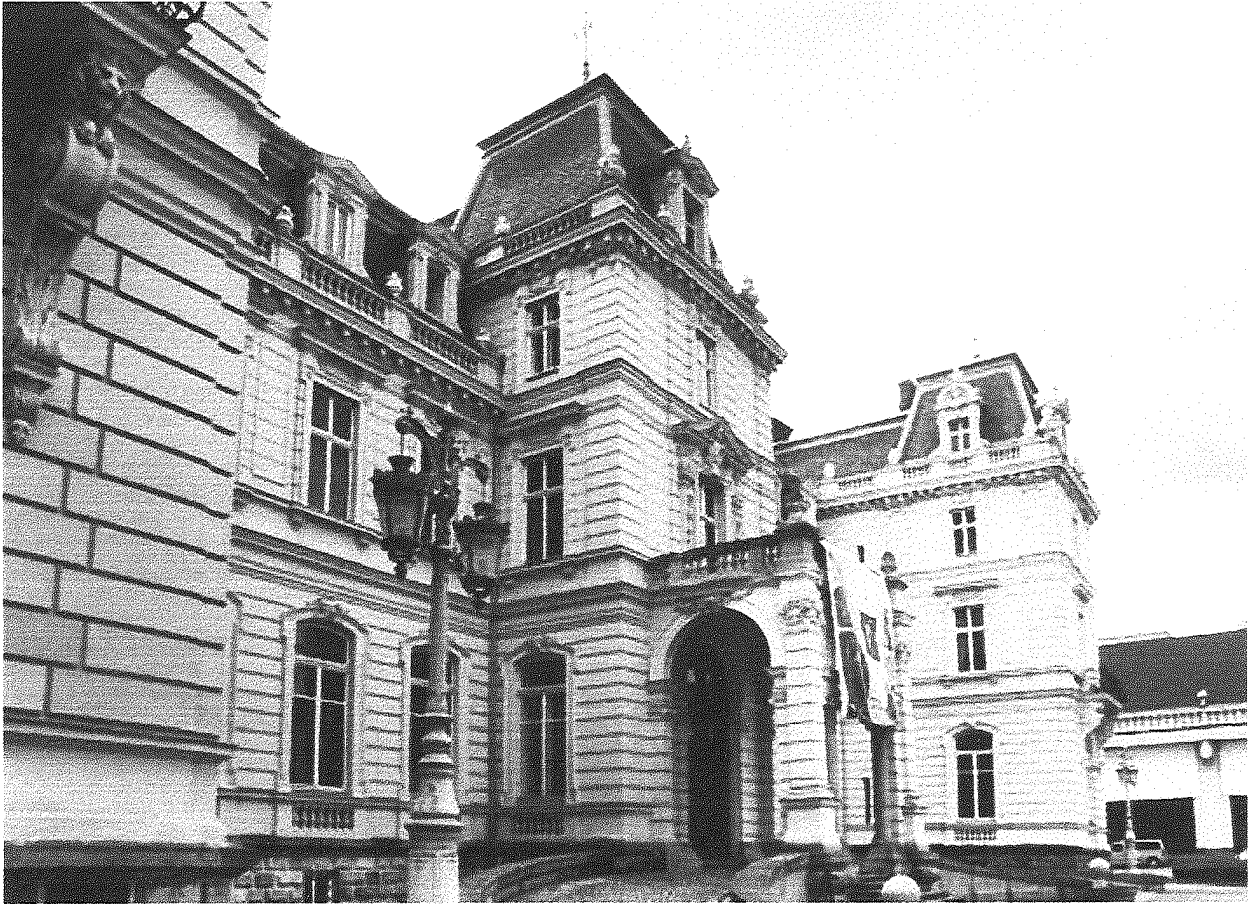


1. Загальний вигляд на палац з північного заходу.



2. Загальний вигляд палацу від заходу.





3. Загальний вигляд палацу з півночі.



4. Загальний вигляд палацу зі сходу.





5. Загальний вигляд палацу з північного сходу.



6. Сходи на терасу.



7. Балкон.



8. Вікна.





9. Замковий камінь над вікном у формі маскарону.



10. Територія палацу з боку тильного фасаду.



11. Сходи з підвалу на перший поверх.



12. Центральна сходові клітка



13. Бічна сходові клітка.



14. Евакуаційна сходові клітка.





15. Ніша з бюстом біля центральних сходів.



16. Ліпнина на стіні першого поверху.



17. Простір над центральною сходовою кліткою.



18. Коридор у підвалі.

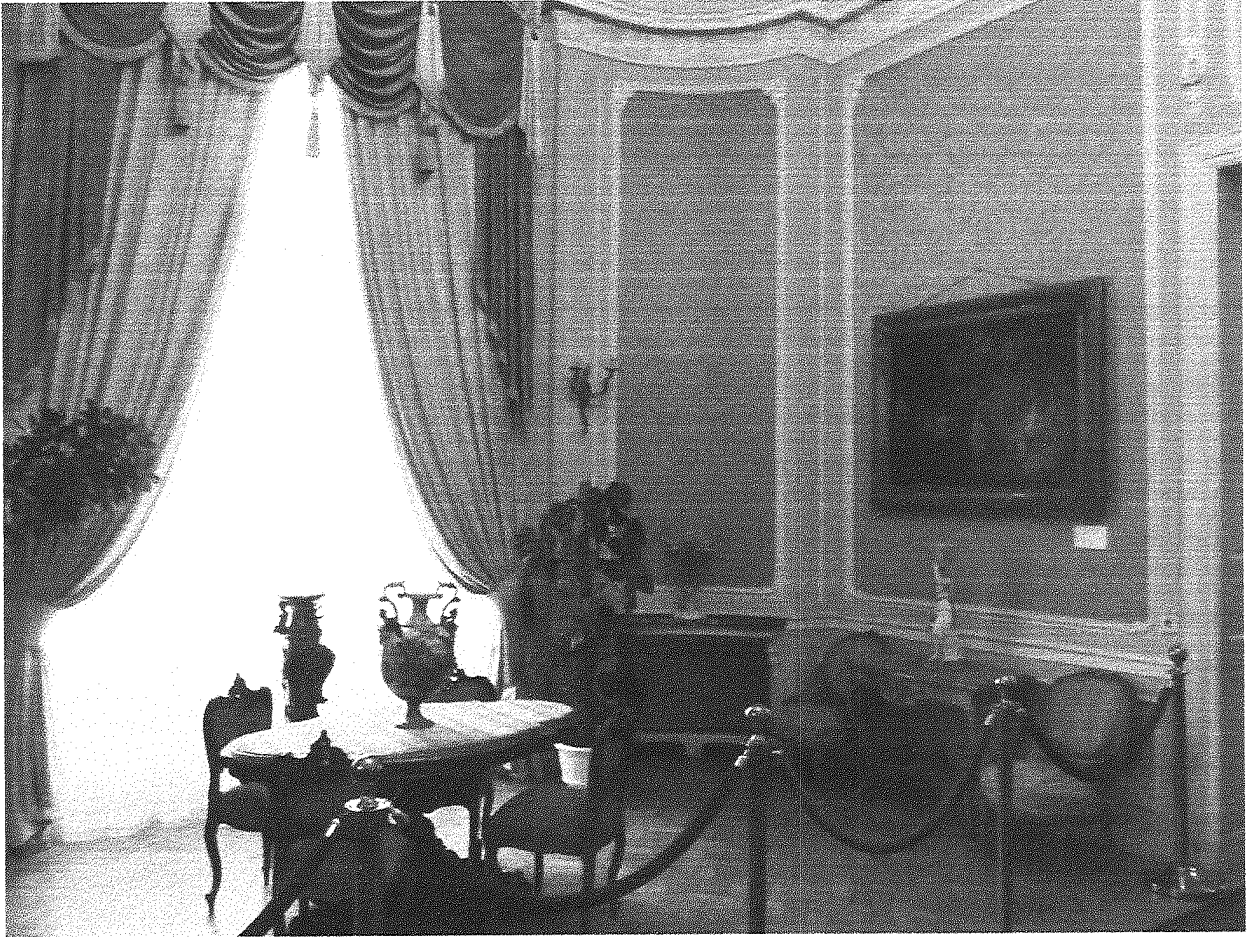


19. Коридор на першому поверсі

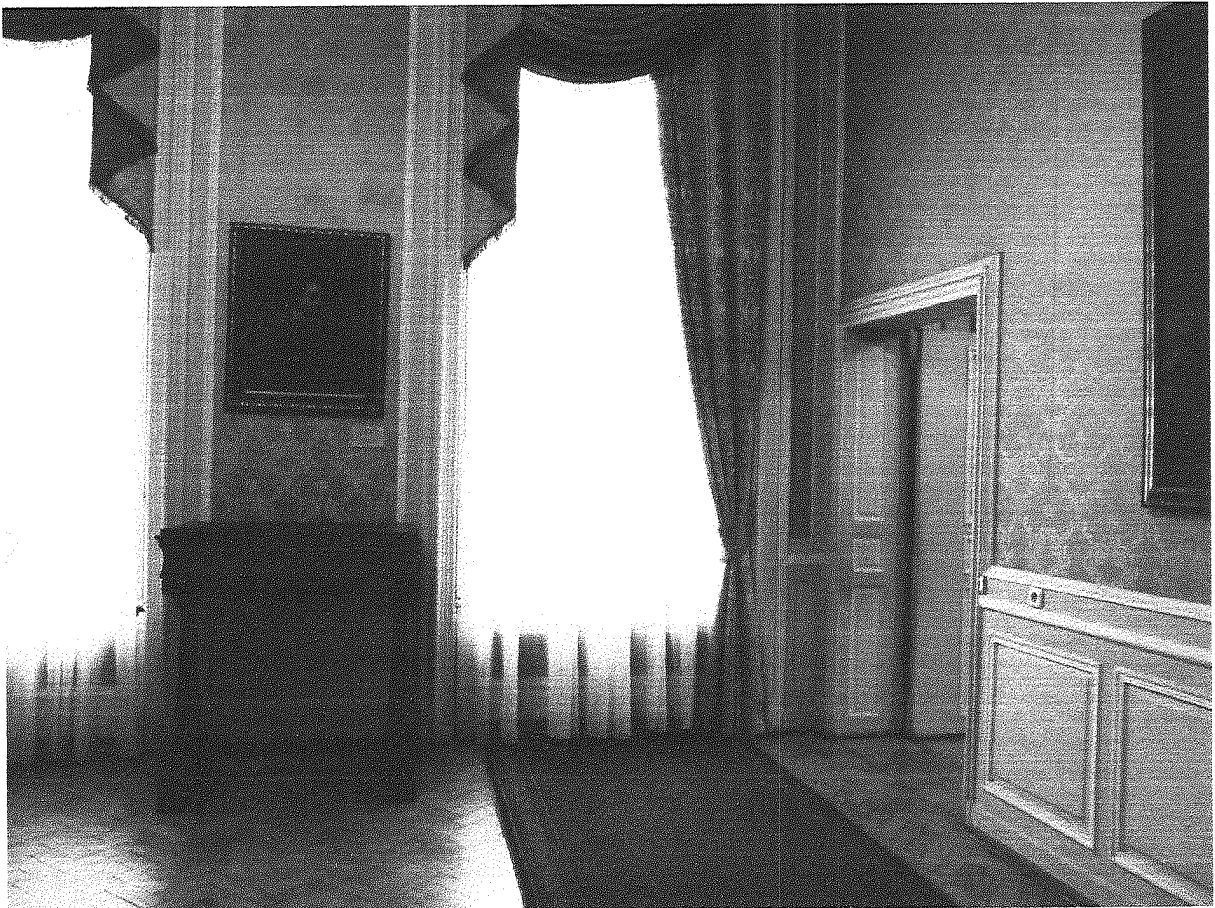


20-21. Інтер'єр вестибюлю





22. Зал на першому поверсі.

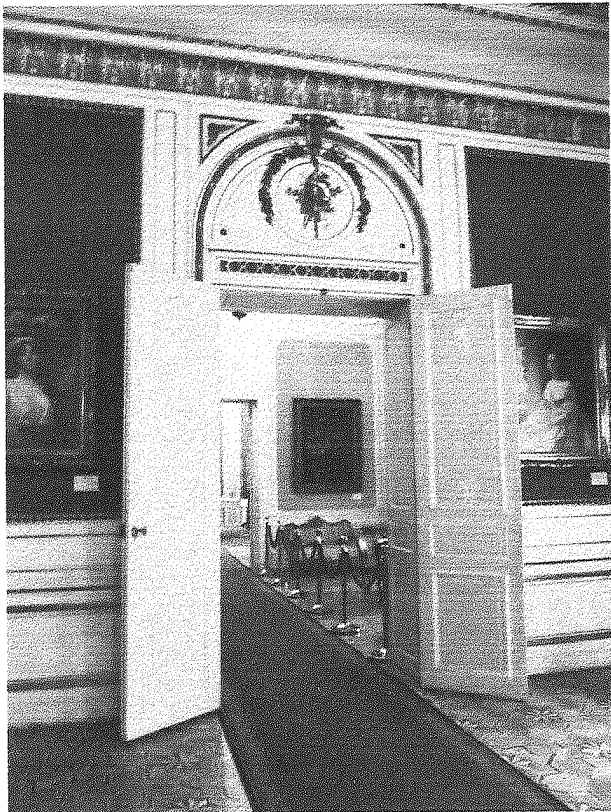


23. Зал на першому поверсі.





24. Зал на першому поверсі.



25. Зал на першому поверсі.



26. Двері між залами.



27. Актовий зал.

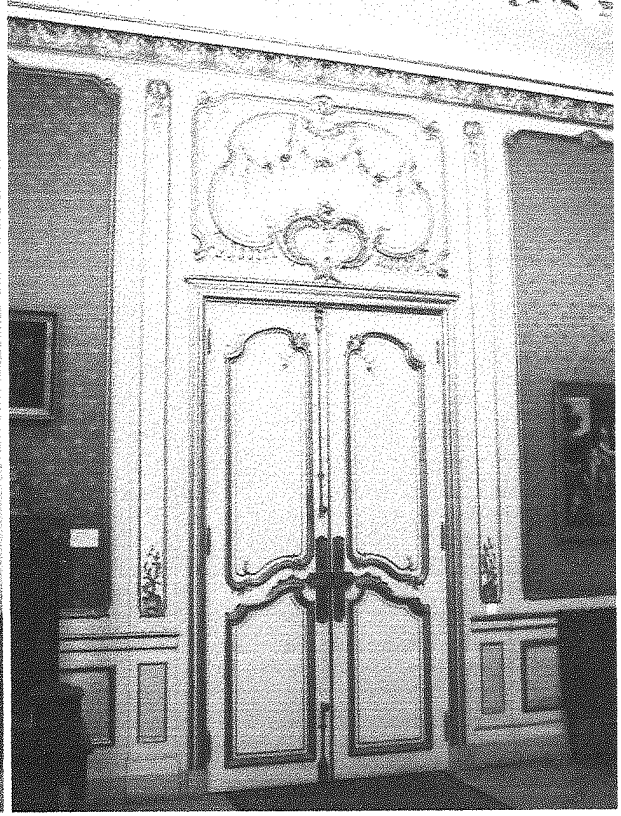


28. Ложа у актовому залі.

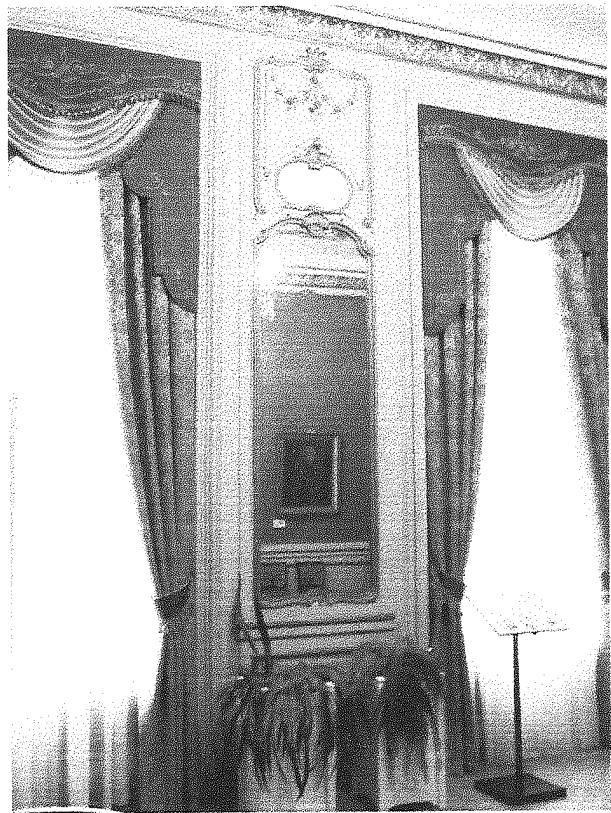




29. Камін у залі на першому поверсі.



30. Двері у залі на першому поверсі.



31. Інтер'єр залу на першому поверсі.



32. Люстра з декором на стелі.



33. Аванзал перед експозиційними залами



34. Ліпнина вестибюлю на другому поверсі.





35. Зал на другому поверсі.



36. Зал на другому поверсі.

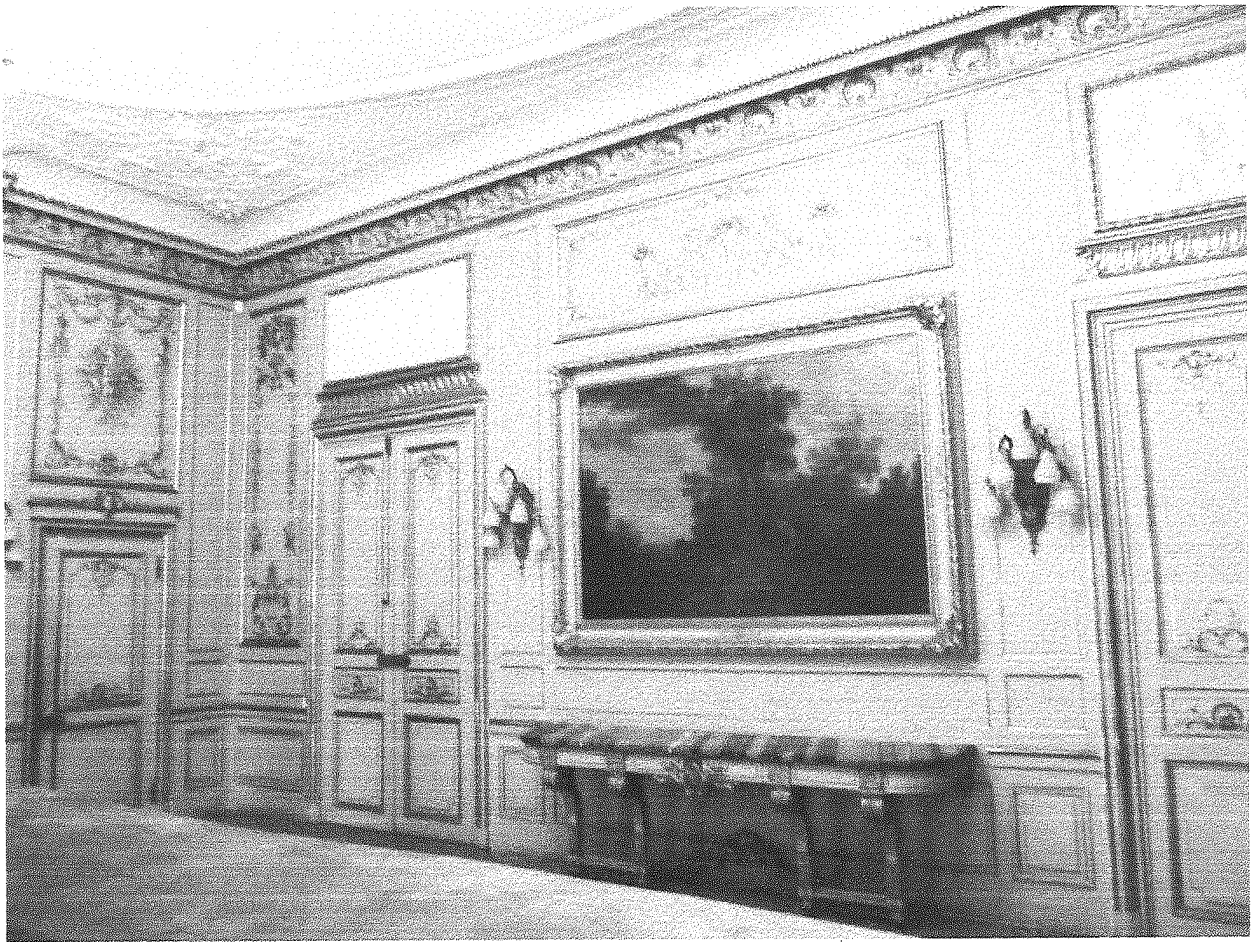


37. Камін у залі на другому поверсі.

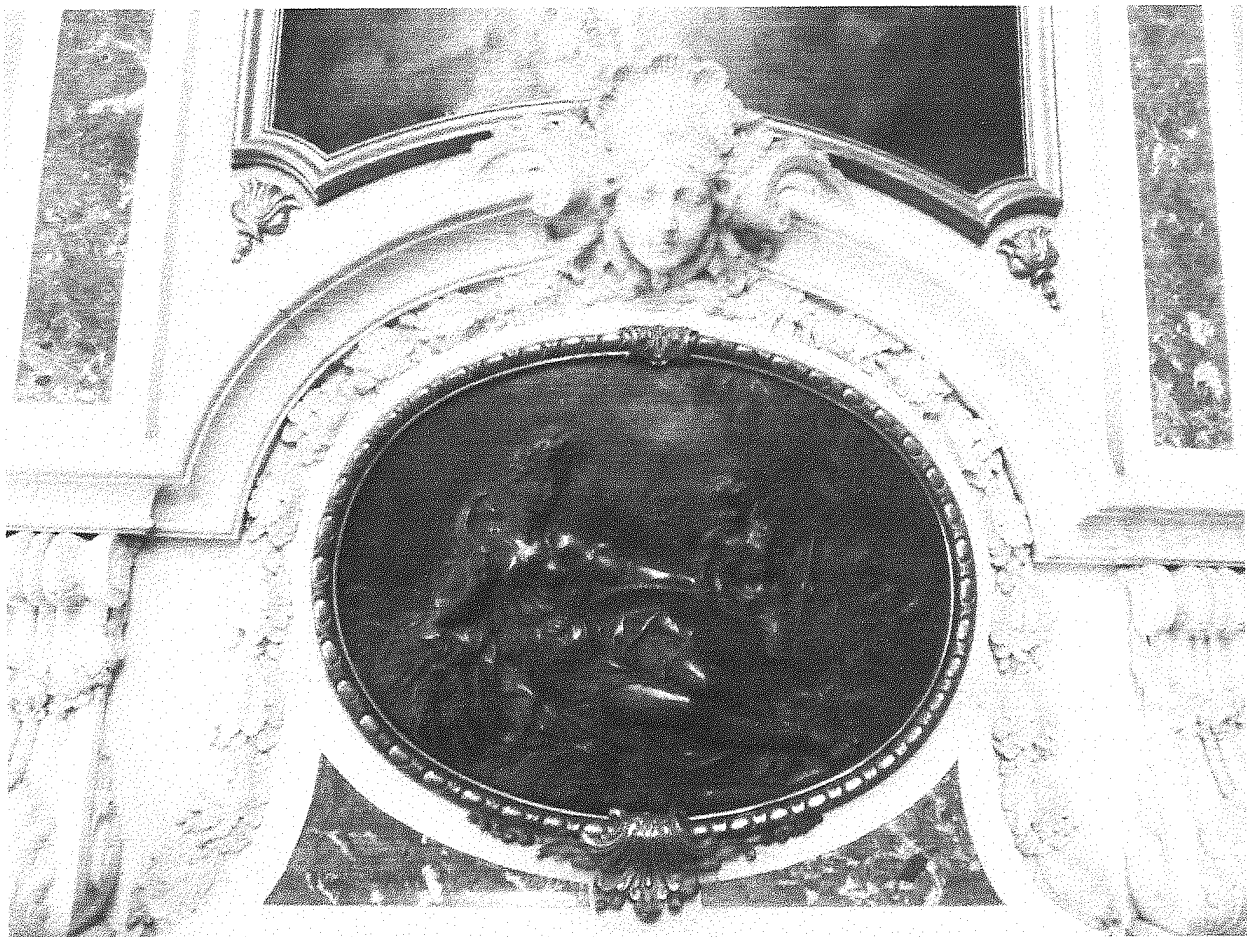


38. Інтер'єр залу першого поверху з каміном. 39. Двері вестибюлю другого поверху.





40. Інтер'єр залу першого поверсі.

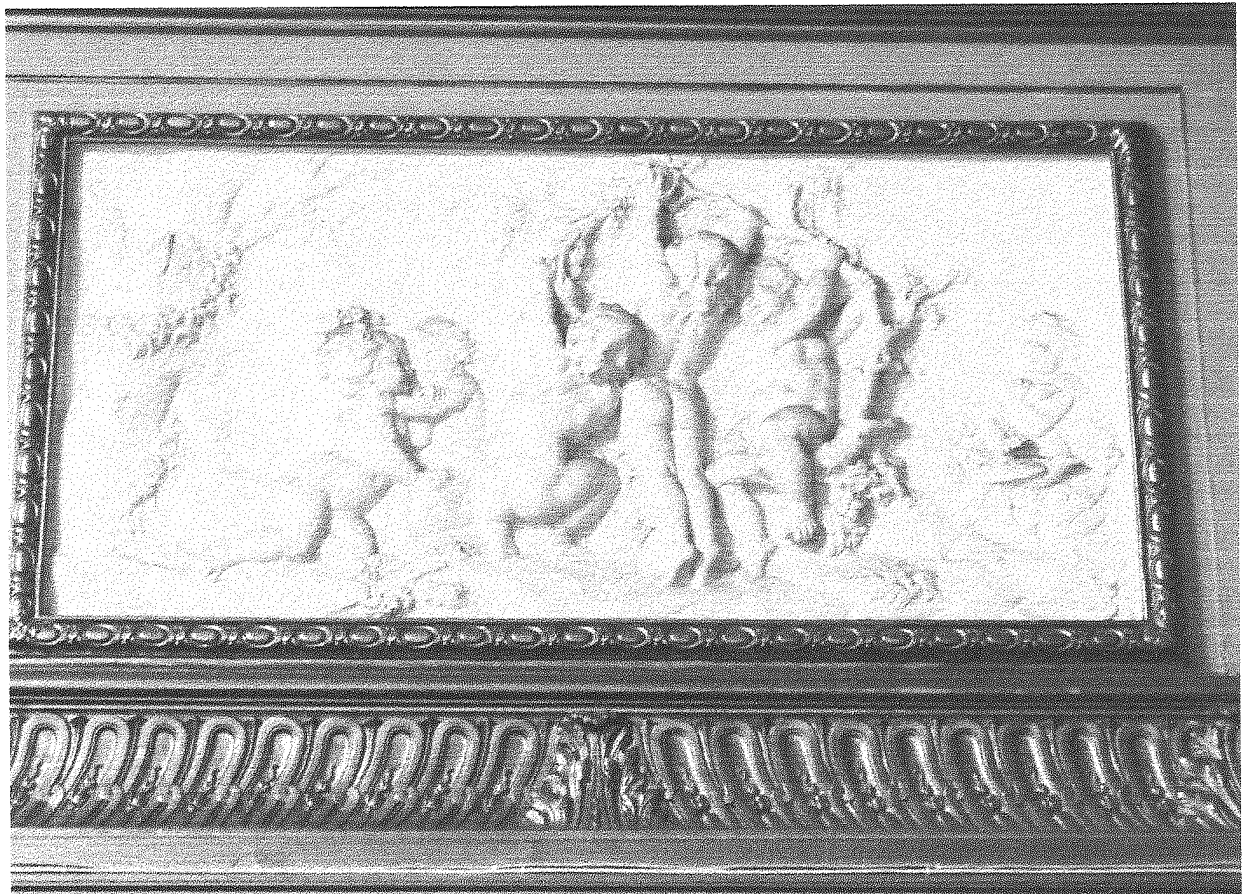


41. Рельєф з ліпниною над каміном на першому поверсі.





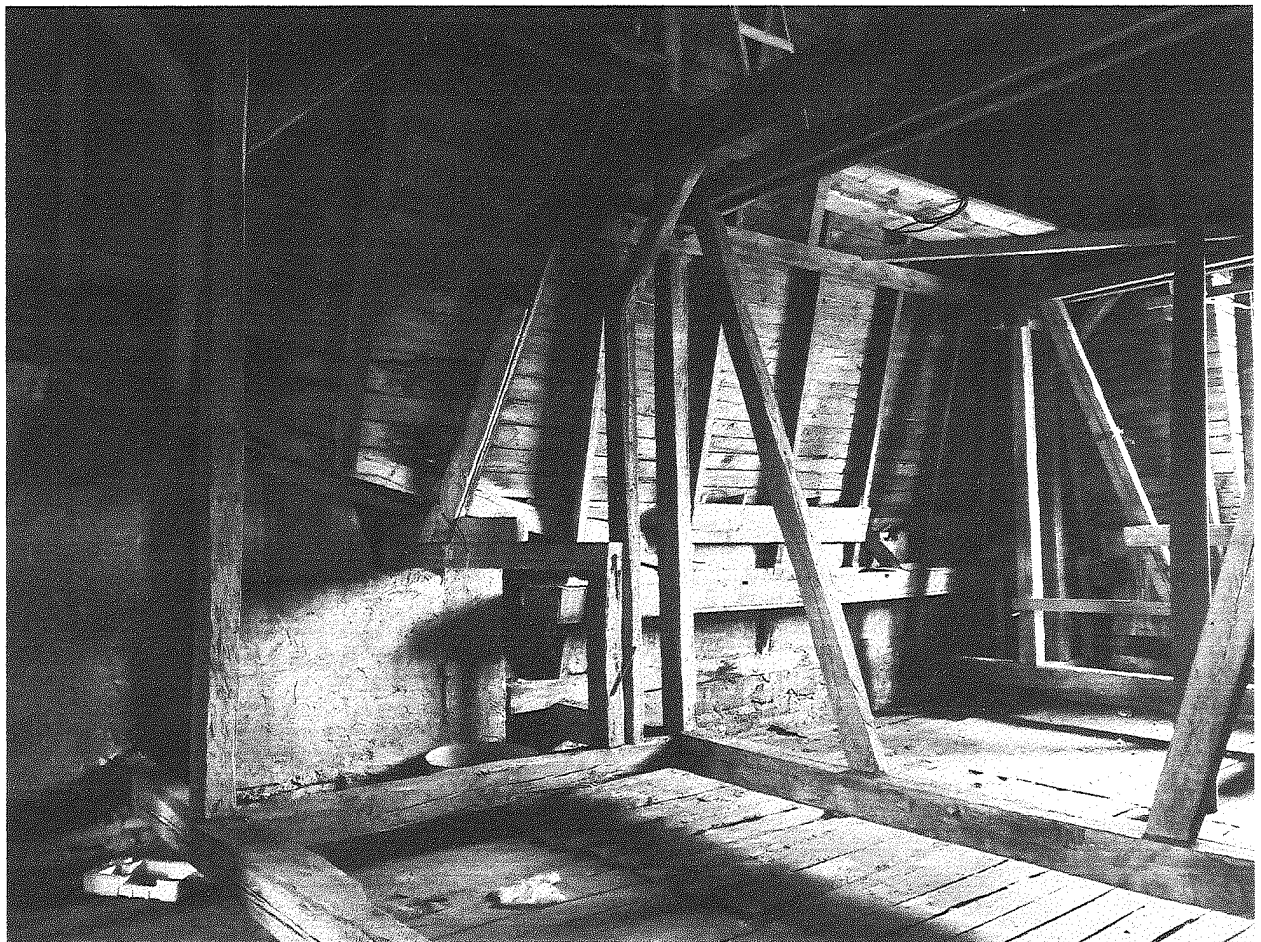
42. Фурнітура у залі на першому поверсі.



43. Рельєф у залі на першому поверсі.



44. Вестибюль на третьому поверсі



45. Дахові конструкції центральної частини горища.