



**ДОЛИНСЬКА РАЙОННА ДЕРЖАВНА АДМІНІСТРАЦІЯ
КІРОВОГРАДСЬКОЇ ОБЛАСТІ**

вул.Соборності України, 28, м.Долинська, Кіровоградська область, 28500, тел. (05234) 5-32-77,
e-mail:inbox1@dl.kr-admin.gov.ua, код в ЄДРПОУ 04055216

07.11.2018 № 0-477

на № _____ від _____

Гр. Олексій
foi+request-41430-
e24c88fd@dostup.pravda.com.ua

**Про розгляд запиту
на публічну інформації**

Районна державна адміністрація, розглянувши інформаційний запит щодо укладення договору оренди земельної ділянки кадастровий номер 3521982500:02:000:8003, розташованої за межами населених пунктів Гурівської сільської ради, Долинського району, Кіровоградської області, повідомляє про наступне.

05 вересня 2018 року на підставі розпорядження голови Кіровоградської обласної державної адміністрації від 15 серпня 2018 року № 597-р "Про надання земельної ділянки в оренду ТОВ "Спецпромремонт" (Гурівська сільська рада)" між Долинською районною державною адміністрацією та ТОВ "Спецпромремонт" укладено договір оренди землі № 154/04-17/2018 земельної ділянки промисловості, транспорту, зв'язку, енергетики, оборони та іншого призначення, склад угідь – забудовані землі під відкритими розробками та кар'єрами, шахтами, які експлуатуються, кадастровий номер 3521982500:02:000:8003, для видобування корисних копалин, площею 20,22 га, яка знаходиться на території Гурівської сільської ради Долинського району Кіровоградської області.

Договір укладено до 22 жовтня 2029 року.

Додаток: копія договору на 4 арк. 1 прим.

**Заступник керівника апарату
районної державної адміністрації**

Т.ГОЛОВКО

Договір оренди землі № 154/04-17/2018

м. Долинська Кіровоградської області

«05» вересня 2018 року.

Орендодавець земельної ділянки Долинського району Кіровоградської області Долинська районна державна адміністрація в особі голови райдержадміністрації **ОМЕЛЬЧЕНКА Сергія Петровича**, що діє на підставі Закону України "Про місцеві державні адміністрації", юридична адреса: місто Долинська, вул. Соборності України, 28, з однієї сторони, та Орендар – Товариство з обмеженою відповідальністю "СНЕЦПРОМРЕМОНТ" в особі директора ТОВ **РЕШОТКИ Валерія Сергійовича**, що діє на підставі Статуту, юридична адреса: Дніпропетровська область, м. Кривий Ріг, вул. Нікопольське шосе, буд. 3, з другої сторони, уклали цей договір про нижченаведене:

Предмет договору

1. Орендодавець на підставі розпорядження голови Кіровоградської обласної державної адміністрації від 15 серпня 2018 року № 597-р надає, а Орендар приймає в оренду земельну ділянку промисловості, транспорту, зв'язку, енергетики, оборони та іншого призначення, склад угідь – забудовані землі під відкритими розробками та кар'єрами, шахтами, які експлуатуються, кадастровий номер 3521982500:02:000:8003, для видобування корисних копалин, яка знаходиться на території Гурівської сільської ради Долинського району Кіровоградської області.

Об'єкт оренди

2. В оренду передається земельна ділянка промисловості, транспорту, зв'язку, енергетики, оборони та іншого призначення, склад угідь – забудовані землі під відкритими розробками та кар'єрами, шахтами, які експлуатуються для видобування корисних копалин загальною площею **20,22 га**.
3. На земельній ділянці знаходяться об'єкти нерухомого майна - не має, а також інші об'єкти інфраструктури - не має.
4. Земельна ділянка передається разом з-----
5. Нормативна грошова оцінка земельної ділянки становить – **3008736,00 грн.** проіндексована станом на 01.01.2012 року, коефіцієнт індексації - 3,2.
6. Земельна ділянка, яка передається в оренду, має такі недоліки, що можуть суттєво перешкоджати її ефективному використанню - не виявлено.
7. Інші особливості об'єкта оренди, які можуть вплинути на орендні відносини – земельна ділянка повинна використовуватись із дотриманням вимог контурно-меліоративної організації території.

Строк дії договору

8. Договір укладено до **22 жовтня 2029 року**. Після закінчення строку дії договору орендар має переважне право поновити його на новий строк. У цьому разі орендар повинен не пізніше ніж за 30 днів до закінчення строку дії договору повідомити письмово орендодавця про намір продовжити його дію.

Орендна плата

9. Орендна плата вноситься у формі та розмірі **8 %** від нормативної грошової оцінки земельної ділянки. Загальна сума орендної плати становить: **240698,88 грн.** Орендна плата справляється також у випадках, якщо орендар з неповажних причин не використовує земельну ділянку за умовами договору.
10. Обчислення розміру орендної плати за земельні ділянки приватної власності здійснюється з урахуванням коефіцієнтів індексації.
- Обчислення розміру орендної плати за земельні ділянки державної або комунальної власності здійснюється з урахуванням їх цільового призначення та коефіцієнтів індексації, визначених законодавством, за затвердженими Кабінетом Міністрів України формами, що заповнюються під час укладання або зміни умов договору оренди чи продовження його дії.
11. Орендна плата вноситься у такі строки: щомісячно рівними частками по 1/12 загальної суми орендної плати в рік до 30 числа місяця наступного за звітним на рахунок Гурівської сільської ради Долинського району, Кіровоградської області
12. Передача продукції та надання послуг в рахунок орендної плати оформляється відповідними актами.
13. Розмір орендної плати переглядається один раз на один рік у разі:
 - зміни умов господарювання, передбачених договором;
 - зміни розмірів земельного податку, підвищення цін, тарифів, у тому числі внаслідок інфляції;
 - погіршення стану орендованої земельної ділянки не з вини орендаря, що підтверджено документами;
 - в інших випадках, передбачених законом.
14. У разі невнесення орендної плати у строки, визначені цим договором, справляється пеня у розмірі **120 %** річних облікової ставки НБУ на суму податкового боргу за кожний календарний день прострочення.

Умови використання земельної ділянки

15. Земельна ділянка передається в оренду – для видобування корисних копалин.
16. Цільове призначення земельної ділянки – землі промисловості, транспорту, зв'язку, енергетики, оборони та іншого призначення.
17. Умови збереження стану об'єкта оренди – земельна ділянка повинна використовуватися відповідно до цільового призначення. Зміна цільового призначення земельної ділянки не допускається. Дотримання вимог протиерозійної організації території.

Умови і строки передачі земельної ділянки в оренду

18. Передача земельної ділянки в оренду здійснюється з розробленням проекту землеустрою щодо відведення.
- Підставою розроблення проекту відведення земельної ділянки є: розпорядження голови Кіровоградської обласної державної адміністрації від 17 серпня 2010 року № 706-р.
- Організація розроблення проекту відведення земельної ділянки і витрати, пов'язані з цим, покладаються на орендаря.
19. Інші умови передачі земельної ділянки в оренду -----
20. Передача земельної ділянки орендарю здійснюється у десятиденний термін після державної реєстрації цього договору за актом її приймання-передачі.

Умови повернення земельної ділянки

21. Після припинення дії договору орендар повертає орендодавцеві земельну ділянку у стані, не гіршому порівняно з тим, у якому він одержав її в оренду.
- Орендодавець у разі погіршення корисних властивостей орендованої земельної ділянки, пов'язаних зміною її стану, має право на відшкодування збитків у розмірі, визначеному сторонами. Якщо сторона не досягнуто згоди про розмір відшкодування збитків, спір розв'язується у судовому порядку.
22. Здійснені орендарем без згоди орендодавця витрати на поліпшення орендованої земельної ділянки, неможливо відокремити без заподіяння шкоди цій ділянці, не підлягають відшкодуванню.
23. Поліпшення стану земельної ділянки, проведені орендарем за письмовою згодою з орендодавцем землі, не підлягають відшкодуванню. Умови, обсяги і строки відшкодування орендарю витрат за проведенням поліпшення стану земельної ділянки визначаються окремою угодою сторін.
24. Орендар має право на відшкодування збитків, заподіяних унаслідок невиконання орендодавцем зобов'язань, передбачених цим договором.
- Збитками вважаються:
- фактичні втрати, яких орендар зазнав у зв'язку з невиконанням або неналежним виконанням умов договору орендодавцем, а також витрати, які орендар здійснив або повинен здійснити для відновлення свого порушеного права;
 - доходи, які орендар міг би реально отримати в разі належного виконання орендодавцем умов договору.
25. Розмір фактичних витрат орендаря визначається на підставі документально підтверджених даних.

Обмеження (обтяження) щодо використання земельних ділянок

26. На орендовану земельну ділянку встановлено обмеження (обтяження) та інші права третіх осіб відповідно висновків органів державної влади та місцевого самоврядування до проекту землеустрою.
27. Передача земельної ділянки в оренду не є підставою для припинення або зміни обмежень (обтяжень) інших прав третіх осіб на цю ділянку.

Інші права та обов'язки сторін

28. Права орендодавця:

- вимагати від орендаря використання земельної ділянки у відповідності до цільового призначення, визначеного у пункті 16 даного договору;
- вимагати від орендаря забезпечення екологічної безпеки землекористування шляхом додержання вимог використання земельної ділянки за цільовим призначенням згідно з договором оренди;
- вимагати від орендаря дотримання збереження родючості ґрунтів, додержання державних стандартів і правил, у тому числі місцевих правил забудови населених пунктів;
- вимагати від орендаря своєчасного внесення орендної плати.
- вільний доступ до переданої в оренду земельної ділянки для контролю за додержанням орендарем умов договору;

29. Обов'язки орендодавця:

- передати в користування земельну ділянку у стані, що відповідає умовам договору оренди;
- при передачі земельної ділянки в оренду забезпечувати відповідно до закону реалізацію прав третіх осіб щодо орендованої земельної ділянки;

- не вчиняти дій, які б перешкоджали орендареві користуватися орендованою земельною ділянкою;
- відшкодувати орендарю капітальні витрати, пов'язані з поліпшенням стану об'єкта оренди, яке проводилося орендарем за згодою орендодавця;
- попередити орендаря про особливі властивості та недоліки земельної ділянки, які в процесі їх використання можуть спричинити екологічно небезпечні наслідки для довкілля або призвести до погіршення стану самого об'єкта оренди.

30. Права орендаря:

- самостійно господарювати на землі з дотриманням умов договору оренди землі;
- за письмовою згодою орендодавця зводити в установленому законодавством порядку жилі, виробничі, культурно-побутові та інші будівлі і споруди та закладати багаторічні насадження;
- отримувати продукцію і доходи;
- здійснювати в установленому законодавством порядку за письмовою згодою орендодавця будівництво водогосподарських споруд та меліоративних систем.

31. Обов'язки орендаря:

- приступати до використання земельної ділянки в строки, встановлені договором оренди землі, зареєстрованим в установленому законом порядку;
- виконувати встановлені щодо об'єкта оренди обмеження (обтяження) в обсязі, передбаченому законом або договором оренди землі;
- дотримуватися режиму використання земель природно-заповідного та іншого природоохоронного призначення, оздоровчого, рекреаційного та історико-культурного призначення;
- своєчасно вносити орендну плату;
- відшкодувати орендодавцеві заподіяну шкоду щодо стану земельних ділянок.

Ризик випадкового знищення або пошкодження об'єкта оренди чи його частини

32. Ризик випадкового знищення або пошкодження об'єкта оренди чи його частини несе орендар.

Страхування об'єкта оренди

33. Згідно з цим договором об'єкт оренди не підлягає страхуванню на весь період дії цього договору.
34. Умови передачі у заставу та внесення до статутного фонду права оренди земельної ділянки здійснюється за згодою сторін.
35. _____

Зміна умов договору і припинення його дії

36. Зміна умов договору здійснюється у письмовій формі за взаємною згодою сторін. У разі недосягнення згоди щодо зміни умов договору спір розв'язується у судовому порядку.
37. Дія договору припиняється у разі:
- закінчення строку, на який його було укладено;
 - придбання орендарем земельної ділянки у власність;
 - викупу земельної ділянки для суспільних потреб або примусового відчуження земельної ділянки з мотивів суспільної необхідності в порядку, встановленому законом;
 - ліквідації юридичної особи-орендаря.
- Договір припиняється також в інших випадках, передбачених законом.
38. Дія договору припиняється шляхом його розірвання за:
- взаємною згодою сторін;
 - рішенням суду на вимогу однієї із сторін у наслідок невиконання другою стороною обов'язків, передбачених договором, та внаслідок випадкового знищення, пошкодження орендованих земельних ділянок, яке істотно перешкоджає їх використанню, а також з інших підстав, визначених законом.
39. Розірвання договору в односторонньому порядку не допускається.
40. Перехід права власності на орендовану земельну ділянку до другої особи, а також реорганізація юридичної особи-орендаря не є підставою для зміни умов або розірвання договору. Право на орендовану земельну ділянку у разі смерті фізичної особи – орендаря, засудження або обмеження її дієздатності за рішенням суду переходить до спадкоємців або інших осіб, які використовують цю земельну ділянку разом з орендарем.

Відповідальність сторін за невиконання або неналежне виконання договору

41. За невиконання або неналежне виконання договору сторони несуть відповідальність відповідно до закону та цього договору.
42. Сторона, яка порушила зобов'язання, звільняється від відповідальності, якщо вона доведе, що це порушення сталося не з її вини.

Прикінцеві положення

43. Цей договір набирає чинності після підписання сторонами.

Цей договір укладено у трьох оригінальних примірниках, що мають однакову юридичну силу.

Невід'ємними частинами договору є:

- акт приймання-передачі об'єкта оренди.

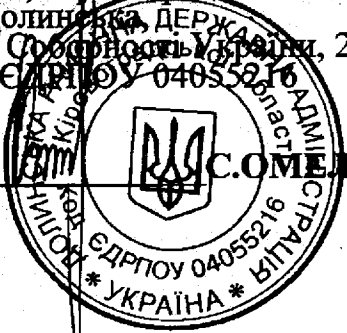
Реквізити сторін

Орендодавець

Долинська районна державна
адміністрація в особі голови
райдержадміністрації
ОМЕЛЬЧЕНКА Сергія Петровича

Юридична адреса:
28500, Кіровоградська область,

м. Долинська, ДЕРЖАВНА АДМІНІСТРАЦІЯ
вул. Свободи України, 28
код ЄДРПОУ 04055216



Орендар

ТОВ "СПЕЦПРОМРЕМОНТ"
в особі директора товариства
РЕШОТКИ Валерія Сергійовича

Юридична адреса:
50065, Дніпропетровська область,
м. Кривий Ріг,

вул. Нікопольське шосе, 3
код ЄДРПОУ 30735166

р/р 26001053515716 в ПАТ КБ
"УкриватБанк", МФО 380805



В.РЕШОТКА

АКТ

3

про перенесення та погодження в натурі меж земельної ділянки

„ ” _____ 201 _ р.

Перенесення та погодження в натурі меж земельної ділянки товариству з обмеженою відповідальністю "СПЕЦПРОМРЕМОНТ" для видобування корисних копалин на території сільської ради, проводиться на підставі розпорядження голови Кіровоградської обласної адміністрації від 01 жовтня 2012 року № 589-р мною, представником приватного підприємства "І-Експерт-Сервіс" Григоренко С.В., в присутності представника Гурівської сільської ради, представника відділу Держкомзему у Долинському районі Кіровоградської області та представника товариства з обмеженою відповідальністю "СПЕЦПРОМРЕМОНТ", які пред'явили повноваження. Загальна площа ділянки – 20,2200 га, у тому числі: 20,2200 га – відкриті об'єкти та кар'єри, шахти, які експлуатують.

Відведена земельна ділянка може бути використана товариством з обмеженою відповідальністю "СПЕЦПРОМРЕМОНТ" тільки за цільовим призначенням.

Згідно зі статтею 125 Земельного кодексу України товариство з обмеженою відповідальністю "СПЕЦПРОМРЕМОНТ" може приступити до використання земельної ділянки після встановлення меж у натурі (на місцевості), укладання договору оренди землі терміном до 22 жовтня 2029 року згідно з реєстрації.

В результаті погодження меж земельної ділянки суперечних питань і претензій з боку інших землекористувачів (землевласників) не виникло.

Межі земельної ділянки закріплені межовими знаками в кількості: 8 штук.

Після узгодження межі земельної ділянки змінювати самовільно її положення не дозволяється. Повторне встановлення межі буде виконуватись за рахунок порушника.

Розміри та місце розташування земельної ділянки показані на схемі у додатку, який прикладений до акту.

Акт складений в трьох примірниках, один з яких прикладений до технічної документації із землеустрою щодо встановлення меж земельної ділянки, другий видається землекористувачу – товариству з обмеженою відповідальністю "СПЕЦПРОМРЕМОНТ", третій виконавцю робіт.

Голова відділу Держкомзему

Долинському районі

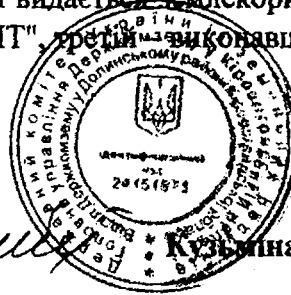
Кіровоградської області

Гурівський сільський голова

Директор ТОВ "СПЕЦПРОМРЕМОНТ"

Представник приватного

підприємства "І-Експерт-Сервіс"



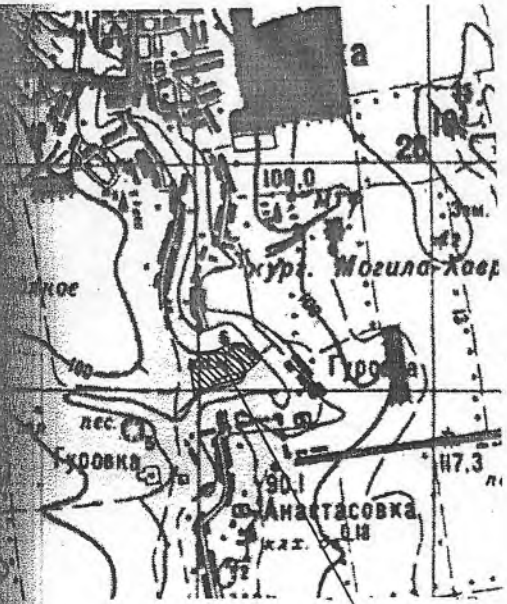
Кузьміна Н.М.

Василенко О.В.

Рісман А.В.



Григоренко С.В.



Начальник відділу держкомзему у
Долинському районі Кіровоградської області

Н.М. Кузьміна



УМОВНІ ПОЗНАЧЕННЯ

- Межі відповідної земельної ділянки
- Межі контурів угідь

Директор	Бойко О.А.	
Заступник	Федорова І.М.	
Спеціаліст	Григоренко С.В.	

Кадастровий номер земельної ділянки
 : : :

Гуриївська сільська рада
 Долинського району, Кіровоградської області

Для видобування корисних копалин
 ТОВ "СПЕЦПРОМРЕМОНТ"

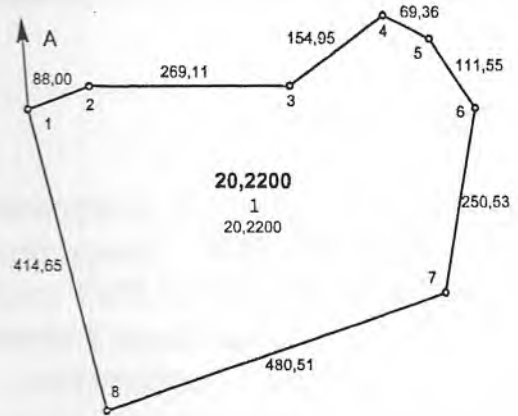
Стадія	Аркуш	Аркушів
РД	2	4

**Збірний кадастровий план
 земельної ділянки**
 Масштаб 1:10000



Приватне підприємство
 "І-Експерт-Сервіс"
 м. Кіровоград, вул. Орджонікідзе, 7, кім. 407

Додаток до акту
про погодження та перенесення в натуру
меж земельної ділянки

від "___" _____ 20__ р.



УМОВНІ ПОЗНАЧЕННЯ

-  Межі відповідної земельної ділянки
-  Межі контурів угідь

ПІДПИСИ
комісії та присутніх:

Начальник відділу Держкомзему у
Долинському районі Кіровоградської області



Кузьміна Н.М.

Гурівський сільський голова



Василенко О.В.

Представник приватного
підприємства "І-Експерт-Сервіс"

Signature

Григоренко С.В.

Директор ТОВ "СПЕЦПРОМРЕМОНТ"



Рісман А.В.

представників суміжних землеволодінь і землекористувань:

Від А до А Землі запасу Гурівської сільської ради



Василенко О.В.

Додаток
до договору оренди землі
від "05" вересня 2018 року
№ 154/04-17/2018

АКТ
приймання-передачі земельної ділянки, яка передається в оренду

м. Долинська


"05" вересня 2018 року.

Долинська районна державна адміністрація Кіровоградської області, в особі голови районної державної адміністрації **ОМЕЛЬЧЕНКА Сергія Петровича**, що є Орендодавцем, передала ТОВ "СПЕЦПРОМРЕМОНТ", в особі директора ТОВ **РЕШОТКИ Валерія Сергійовича** земельну ділянку промисловості, транспорту, зв'язку, енергетики, оборони та іншого призначення, склад угідь – забудовані землі під відкритими розробками та кар'єрами, шахтами, які експлуатуються, кадастровий номер 3521982500:02:000:8003, для видобування корисних копалин загальною площею 20,22 га на території Гурівської сільської ради, Долинського району Кіровоградської області.

Земельна ділянка знаходиться в доброму стані та відповідає вимогам чинного законодавства. Межі земельної ділянки проходять по суходолу, чітко виражені в натурі і закріплені межовими знаками довгострокового зберігання, які передано під охорону орендарю. Зовнішні межі погоджено з суміжними власниками землі та землекористувачами. Спірних питань не має.

Акт складено в 3-х примірниках.

Орендодавець
**ОМЕЛЬЧЕНКО**

Орендар
**В.РЕШОТКА**

...серовано і
...аркушів.
Завідувач сектору технічної
роботи та з питань організації
...у
Департаменту районної державної
адміністрації
...ко Т.А.

