



УКРАЇНА

МІНІСТЕРСТВО ІНФРАСТРУКТУРИ УКРАЇНИ

пр-т Перемоги, 14, м. Київ, 01135, Україна

тел.: (+38 044) 351-40-96, 351-49-20, 351-40-01, факс тел.: (+38 044) 351-48-45

www.mtu.gov.ua, код ЄДРПОУ 37472062

Антону Семаку

foi+request-51274-

045f75b7@dostup.pravda.com.ua

Міністерство інфраструктури України відповідно до листа Секретаріату Кабінету Міністрів України від 10.07.2019 № 13961/0/2-19, розглянуло Ваш запит на інформацію від 05.07.2019 та надає копію розпорядження Кабінету Міністрів України від 08.05.2019 № 293 «Про схвалення Концепції розвитку міжнародного аеропорту «Бориспіль» на період до 2045 року» з додатками до нього.

Додаток: на 8 арк. в 1 прим.

В. о. державного секретаря

Володимир ДЗУЄНКО

373666

Вадим Маринець 351 48 05



№8066/09/10-19 від 12.07.2019 на №13961/0/2-19 від 10.07.2019

12:22



КАБІНЕТ МІНІСТРІВ УКРАЇНИ

РОЗПОРЯДЖЕННЯ

від 8 травня 2019 р. № 293-р

Київ

Про схвалення Концепції розвитку міжнародного аеропорту “Бориспіль” на період до 2045 року

1. Схвалити Концепцію розвитку міжнародного аеропорту “Бориспіль” на період до 2045 року, що додається.

2. Центральним та місцевим органам виконавчої влади за участю органів місцевого самоврядування в межах своїх повноважень забезпечити:

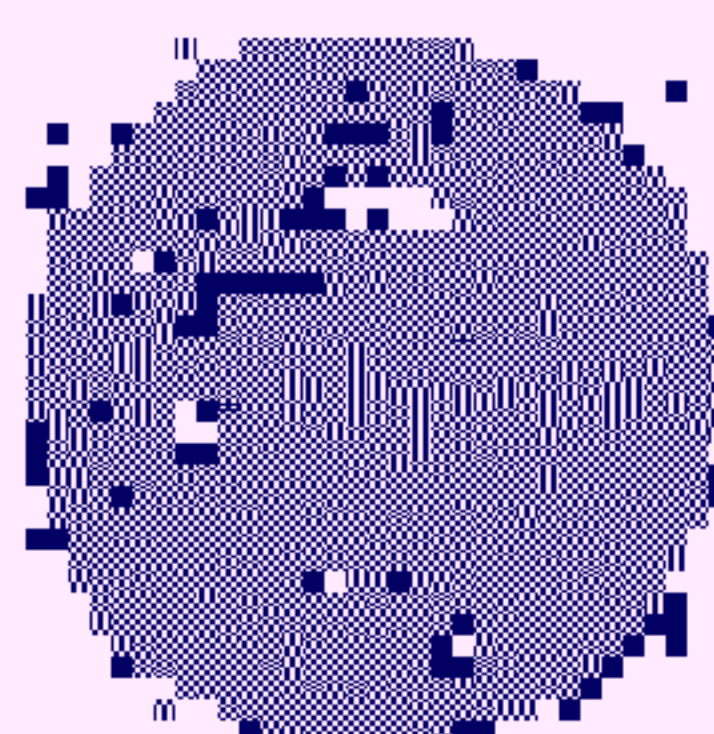
врахування положень Концепції, схваленої цим розпорядженням, під час погодження та затвердження містобудівної документації;

формування, а у разі потреби вилучення та/або викуп земельних ділянок для суспільних потреб та надання державному підприємству “Міжнародний аеропорт “Бориспіль”” відповідних земельних ділянок, необхідних для реалізації проекту розвитку міжнародного аеропорту “Бориспіль” на період до 2045 року.

В. Головою кабінету Міністрів України

Головою кабінету Міністрів України: від 11 травня 2019 р. № 8 “Про схвалення Концепції розвитку міжнародного аеропорту “Бориспіль” на період до 2045 року” (Схвалено: Верховна Рада України, 2019 р., № 8, ст. 76);

Головою кабінету Міністрів України від 11 травня 2019 р. № 1000 “Про внесення змін до розпорядження Кабінету Міністрів України від 11 травня 2019 р. № 8” (Схвалено: Верховна Рада України, 2019 р., № 8, ст. 200);



Головою кабінету Міністрів України

М. ГРОШОВИЦЬ

СХВАЛЕНО
розпорядженням Кабінету Міністрів України
від 8 травня 2019 р. № 293-р

КОНЦЕПЦІЯ
розвитку міжнародного аеропорту “Бориспіль”
на період до 2045 року

Загальна частина

Протягом останніх років повітряний транспорт та пов'язана з ним інфраструктура справляють значний вплив на розвиток національної економіки в цілому.

Міжнародний аеропорт “Бориспіль” (далі — Аеропорт) є одним з найважливіших економічних активів України, найбільшим міжнародним аеропортом, який забезпечує близько 60 відсотків всіх авіаційних пасажирських перевезень країни та є базою для провідних українських авіакомпаній.

Завдяки зручному географічному розташуванню Аеропорт має всі передумови для того, щоб вести боротьбу за позицію провідного міжнародного вузлового аеропорту, який забезпечує трансферне обслуговування пасажирів в регіоні. Економіко-географічне положення України сприяє розвитку її авіаційного потенціалу та інтеграції у європейську та світову транспортні системи.

Світовий досвід переконує, що стати вузловим аеропортом будь-який аеропорт може лише діючи разом з авіакомпаніями, які мають розгалужену мережу маршрутів. Поєднання зусиль авіакомпанії та аеропорту створює спільний продукт (авіаперевезення), який є конкурентоспроможним за критерієм ціна-якість.

Аеропорт є єдиним в Україні міжнародним вузловим аеропортом і з часом втратить цю позицію, якщо не зможе розвивати свою інфраструктуру, щоб обслуговувати збільшену кількість пасажирських і вантажних перевезень, та не зможе генерувати додаткову пропускну спроможність системи злітно-посадкових смуг та термінального комплексу.

На сьогодні Аеропорт використовує дві злітно-посадкові смуги та пасажирські термінали, що обслуговують більше 12 млн. пасажирів на рік.

Проблема, яка потребує розв'язання

Авіаційний транспорт — одна з найважливіших галузей національної економіки, ефективне функціонування якої є необхідною умовою для зростання та розвитку економіки, її структурних перетворень, задоволення суспільних потреб в перевезеннях та забезпечення захисту економічних інтересів України.

Відповідно до аналізу попиту та розрахунків, проведених провідною консалтинговою компанією Airport Consulting Vienna GmbH, прогнозується, що у 2045 році Аеропорт буде обслуговувати близько 54 млн. пасажирів на рік.

Відсутність концепції розвитку Аеропорту, що відповідала б сучасним вимогам і очікуваним обсягам перевезень разом з розвитком іноземних аеропортів-конкурентів, призведе до втрати Аеропортом своїх позицій та обсягів авіаперевезень.

Для поетапного розв'язання зазначеної проблеми необхідно схвалити Концепцію розвитку міжнародного аеропорту "Бориспіль" на період до 2045 року.

Мета і строки реалізації Концепції

Метою Концепції є:

забезпечення сталого розвитку Аеропорту як міжнародного вузлового аеропорту;

підвищення рівня безпеки польотів та авіаційної безпеки;

підвищення рівня обслуговування пасажирів;

створення сприятливого інвестиційного клімату для забезпечення розвитку інфраструктури Аеропорту, в тому числі для мінімізації використання державних коштів;

подолання зростаючої конкуренції з боку європейських аеропортів, посилення статусу міжнародного вузлового аеропорту;

врахування можливості обслуговування низькобюджетних авіакомпаній в зоні покриття Аеропорту;

розмежування пасажиро- та вантажопотоків, що прямують в Аеропорт і з Аеропорту;

забезпечення можливості будівництва підземної залізничної колії до центрального терміналу Аеропорту.

Реалізація Концепції запланована на період до 2045 року і складається із етапів, кожен з яких визначається обсягом прогнозованих авіаперевезень.

Передбачається поділ території Аеропорту та прилеглої до неї території на:

льотну зону (аеродром);

зону пасажирських терміналів;

зону вантажних терміналів та технічного обслуговування повітряних суден;

зону розвитку бізнес-авіації та державного підприємства "Зал офіційних делегацій";

промислово-складську зону;

зону для розвитку інфраструктури обслуговування Аеропорту;

зону розвитку комерційної інфраструктури (готелі, бізнес-центри, офіси та парковки).

Розташування зазначених зон наведено у плані розподілу території на функціональні зони, що додається (додаток 1).

Етапи і способи розв'язання проблеми

Для досягнення мети Концепції передбачається:

на першому етапі (15 млн. пасажирів на рік, орієнтовно 2019—2021 роки):

- реконструкція злітно-посадкової смуги № 2 (ЗПС 18R/36L);
- подовження галереї терміналу “D” на південь;
- розширення перону терміналу “D” на південь;
- збільшення пропускної спроможності терміналу “D”;
- розроблення детального плану території Аеропорту;
- розширення зони обслуговування трансферних пасажирів;
- реконструкція зони видачі багажу для пасажирів внутрішніх рейсів;
- облаштування нових автобусних виходів на посадку для пасажирів міжнародних рейсів;
- реконструкція (збільшення пропускної спроможності) вантажного терміналу;

будівництво нового офісного центру;

на другому етапі (20 млн. пасажирів на рік, орієнтовно 2022—2024 роки):

- початок будівництва першої черги основного пасажирського терміналу, з'єднаної з подовженою галереєю терміналу “D”;
- будівництво нових швидкісних руліжних доріжок і модернізація існуючих руліжних доріжок першої злітно-посадкової смуги;
- влаштування нових місць стоянки повітряних суден;
- будівництво вантажного терміналу;
- будівництво виділеного перону для вантажних повітряних суден;
- будівництво офісного центру для експедиторських і логістичних компаній та інших офісних будівель;
- облаштування службових парковок;

на третьому етапі (30 млн. пасажирів на рік, орієнтовно 2025—2031 роки):

- будівництво другої черги основного пасажирського терміналу;
- перенесення існуючих аварійно-рятувальних станцій;
- облаштування зони технічного обслуговування авіакомпаній;

будівництво перону для технічного обслуговування авіакомпаній;
будівництво ангарів для технічного обслуговування повітряних суден;
будівництво нових офісних будівель;
облаштування службових парковок;
на наступних етапах (34—54 млн. пасажирів на рік, орієнтовно 2034—2045 роки):
будівництво наступних черг основного пасажирського термінала;
розширення вантажного сектору;
додаткові площі для аеродромної служби і наземного обслуговування;
додаткове збільшення потужностей у південному напрямку бази технічного обслуговування повітряних суден;
подовження галереї основного пасажирського термінала;
розширення наявних потужностей паливозаправного комплексу та інженерної інфраструктури.

Загальна площа земельних ділянок, які перебувають в користуванні Аеропорту, становить 937,6 гектара. Передбачається додаткове відведення земельних ділянок площею близько 600 гектарів під розвиток інфраструктури Аеропорту.

Розширення території (додаткове відведення землі) планується за рахунок земельних ділянок, що перебувають у власності чи користуванні фізичних або юридичних осіб в порядку та відповідно до:

Закону України “Про відчуження земельних ділянок, інших об’єктів нерухомого майна, що на них розміщені, які перебувають у приватній власності, для суспільних потреб чи з мотивів суспільної необхідності”;

Земельного кодексу України;

Цивільного кодексу України;

Кодексу адміністративного судочинства України.

На даний час транспортний зв’язок з Аеропортом здійснюється через автомагістраль Київ — Харків із заїздом на під’їзну дорогу, яка примикає до привокзальної площі Аеропорту. У 2018 році забезпечене залізничне сполучення Аеропорту та м. Києва.

Передбачається реконструкція існуючої та будівництво нової під’їзної автомобільної дороги для розподілу транспортних потоків на в’їзді та виїзді з Аеропорту. Для забезпечення сучасної технології обслуговування пасажирів передбачено будівництво під’їзної естакади до термінальних комплексів для відокремлення пасажирів, які прибули, від тих, що відлітають. Для доставки вантажів передбачається будівництво окремої дороги до виробничо-технічної зони з південного боку Аеропорту.

У зв’язку із збільшенням обсягів пасажирських перевезень виникає потреба в будівництві спеціального колійного транспорту, що має підземний зв’язок з термінальними комплексами Аеропорту та експрес-зв’язок з транспортними вузлами м. Києва.

Орієнтовний план розміщення основних інфраструктурних об'єктів додається (додаток 2).

Очікувані результати

Реалізація Концепції дасть змогу забезпечити:

підвищення статусу України як авіаційної держави та повноцінну реалізацію її транзитного потенціалу;

покращення якості надання аеропортових послуг для громадян та суб'єктів господарювання відповідно до європейських вимог;

підвищення конкурентоспроможності Аеропорту в сучасних економічних умовах;

стимулювання розвитку авіаперевезень в Україні, в тому числі трансферних;

інтеграцію України в світову транспортну систему;

розвиток міжнародного туризму в Україні;

використання науково-технічного та інтелектуального потенціалу країни;

підвищення рівня безпеки польотів та авіаційної безпеки;

створення додаткових робочих місць;

задоволення потреб населення у авіаперевезеннях.

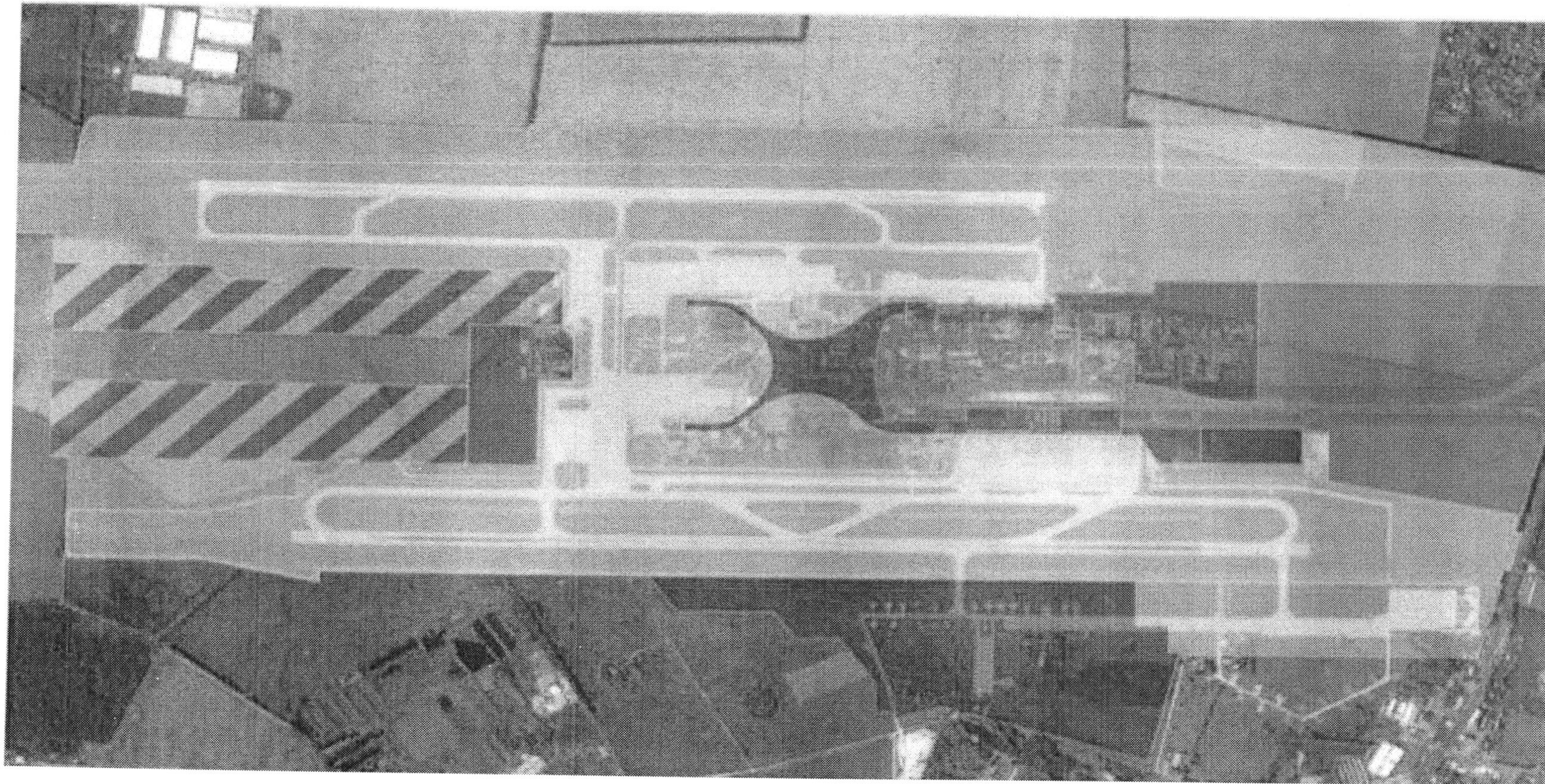
У разі досягнення зазначених результатів очікується, що Аеропорт зможе забезпечити такі обсяги перевезень: у 2019 році — 14,4 млн. пасажирів, у 2030 році — 27,7 млн., у 2040 році — 44,3 млн., у 2045 році — близько 53,9 млн. пасажирів.




Обсяг фінансових ресурсів





Реалізація Концепції здійснюватиметься за рахунок власних коштів Аеропорту, залучених коштів міжнародних фінансових організацій (в тому числі під державні гарантії), державної підтримки та інвестицій суб'єктів господарювання.

Сума запланованих інвестицій (включаючи інвестиції Аеропорту та залучені кошти) для реалізації Концепції (до 2045 року) становить близько 3430 млн. євро.

ПЛАН
розподілу території на функціональні зони



-  Льотні зони
-  Зона пасажирських терміналів
-  Зона вантажних терміналів та технічного обслуговування повітряних суден

-  Зона розвитку бізнес-авіації та ДП ЗОД
-  Промислово-складська зона
-  Зона розвитку інфраструктури обслуговування аеропорту
-  Зона розвитку комерційної інфраструктури

ОРІЄНТОВНИЙ ПЛАН
розміщення основних інфраструктурних об'єктів

